

CREACIÓ DE LA UNITAT TRANSVERSAL DE GESTIÓ DEL CAMPUS DEL BAIX LLOBREGAT COM A UNITAT FUNCIONAL

Acord núm. 203/2007 del Consell de Govern, pel qual s'aprova la creació de la unitat transversal del Campus del Baix Llobregat com a unitat funcional.

- Document aprovat per la Comissió Permanent del dia 3/12/2007.
- Document aprovat pel Consell de Govern del dia 17/12/2007.

DOCUMENT CG 13/12 2007

Secretaria General
Desembre de 2007



Creació de la Unitat Transversal de Gestió del Campus del Baix Llobregat com a unitat funcional

Antecedents

1. L'acord núm. 29/2005, de 31 de gener, del Consell de Govern aprovà el document base de treball relatiu a la Proposta d'elaboració i implantació del projecte organitzatiu al Campus del Baix Llobregat (CBL), d'acord amb els criteris per a la configuració de l'estructura de gestió de la UPC aprovats segons l'acord núm. 28/2005, de 31 de gener, del Consell de Govern, el que comportava:

1. l'adequació de les estructures de suport a les unitats bàsiques (UUBB) presents al campus.
2. la posta en marxa al campus d'una unitat transversal de gestió (UTG),
3. la simplificació de relacions d'aquestes estructures amb els serveis generals (SSGG).

Pel que fa a la creació de la UTG, aquesta tindria com a objectiu bàsic la implantació, desenvolupament, coordinació, seguiment i optimització del serveis en l'àmbit del CBL, amb coordinació amb les diferents UUBB presents al campus, i els Serveis Generals (SSGG), en les àrees de docència, recerca, serveis científico-tècnics, recursos i serveis, relacions externes, TIC i Biblioteques.

2. D'altra banda, l'acord núm. 5/2005, del 10 de maig, del Claustre Universitari pel qual es creava el Campus del Baix Llobregat, establí també al seu punt segon que "per tal de donar suport a l'activitat acadèmica del Campus, el Consell de Govern encomana al Consell de Direcció que li presenti, en un termini no superior a tres mesos, la proposta de creació de la Unitat Transversal de Gestió que es preveu a l'apartat 4.1 del document de Bases i que, en aplicació de l'acord 19/2005 del Consell de Govern, es troba en fase de disseny amb la participació dels agents implicats."

3.- El model de projecte del Campus del Baix Llobregat, amb la creació de la UTG, així com la posterior informació sobre l'estat de situació de la mateixa, es va presentar en diferents fòrums al llarg dels anys 2005 i 2006.

S'adjunta com a annex núm. 1 relació de presentacions realitzades, i annex núm. 2 estat actual de consolidació de la UTG.

Marc Legal

L'article 15 dels Estatuts de la UPC, estableix que el Consell de Govern, a proposta del rector o la rectora, pot crear, modificar o suprimir unitats funcionals. La proposta de creació o modificació n'ha d'incloure la denominació, les funcions, l'organització, la normativa de funcionament intern i la relació amb les altres unitats universitàries.”

Per tant es proposa al Consell de Govern el següent

ACORD

Aprovar la creació de la Unitat Transversal de Gestió del Campus del Baix Llobregat com a unitat funcional, amb les funcions, organització, i normativa de funcionament intern que s'indiquen a continuació:

1. Funcions i relació amb altres unitats universitàries.

Cal situar els diferents actors del CBL en un recinte anomenat Parc Mediterrani de la Tecnologia on pel que fa a les Unitats Bàsiques i Funcionals, els implicats tan pel que fa a la gestió com pel que fa a les activitats de docència, recerca i transferència de tecnologia són:

Unitats bàsiques amb seu al CBL:

- Escola Politècnica Superior de Castelldefels (EPSC)
- Escola Superior d'Agricultura de Barcelona (ESAB)
- Departament d'Enginyeria Agroalimentària i Bioenginyeria (DEAB)

Altres unitats bàsiques amb docència al CBL:

- Departament d'Arquitectura de Computadors
- Departament d'Enginyeria Electrònica
- Departament d'Enginyeria Mecànica
- Departament d'Enginyeria de Sistemes i Informàtica Industrial
- Departament d'Enginyeria Telemàtica
- Departament d'Expressió Gràfica a l'Enginyeria
- Departament de Física Aplicada
- Departament de Física i Enginyeria Nuclear
- Departament de Matemàtica Aplicada III
- Departament de Matemàtica Aplicada IV
- Departament d'Organització d'Empreses
- Departament de Resistència de Materials i Estructures a l'Enginyeria
- Departament de Teoria del Senyal i Comunicacions

Altres unitats funcionals implicades:

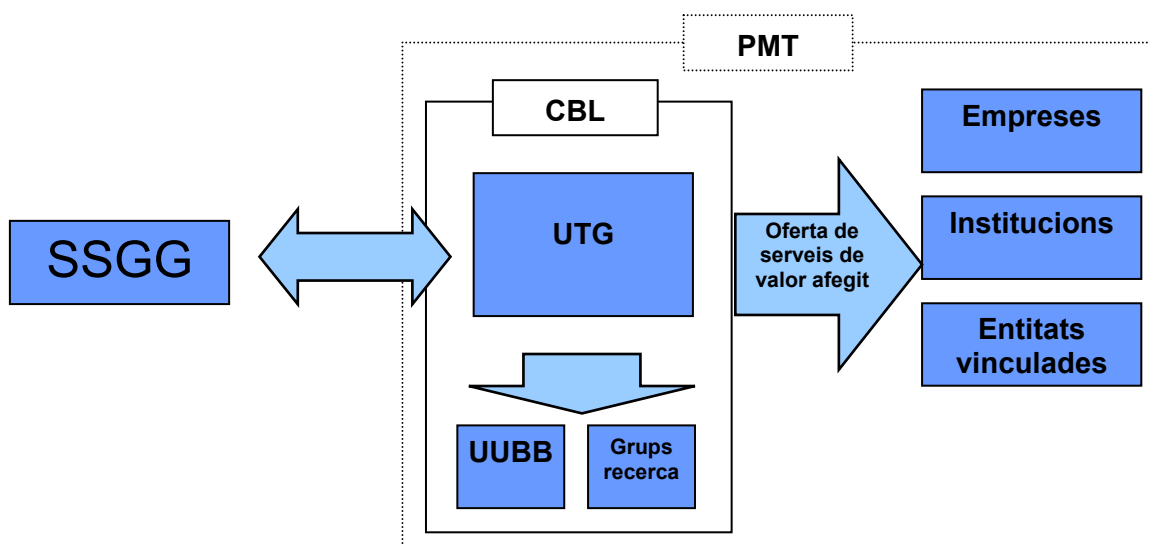
- Consorci Escola Industrial de Barcelona (CEIB)
- Serveis Generals (SSGG)

Tot i que la configuració de la Unitat Transversal de Gestió està orientada bàsicament a les Unitats Bàsiques i als Grups de Recerca, es pretén oferir també un catàleg de serveis de valor afegit a les empreses, institucions i entitats situades al recinte del PMT.

Aquests serveis de valor afegit, donaran compliment als objectius implícits en els criteris per a la configuració de l'estructura de gestió de la UPC:

- Optimitzar la utilització dels recursos assignats a la gestió
- Millorar els serveis que reben els usuaris (estudiants, PDI, PAS, etc) establint un catàleg de prestacions i afavorint la seva accessibilitat
- Incrementar el suport a l'activitat de docència, recerca i transferència de resultats
- Adequar el rol de les UUFF a les singularitats territorials i temàtiques de la UPC

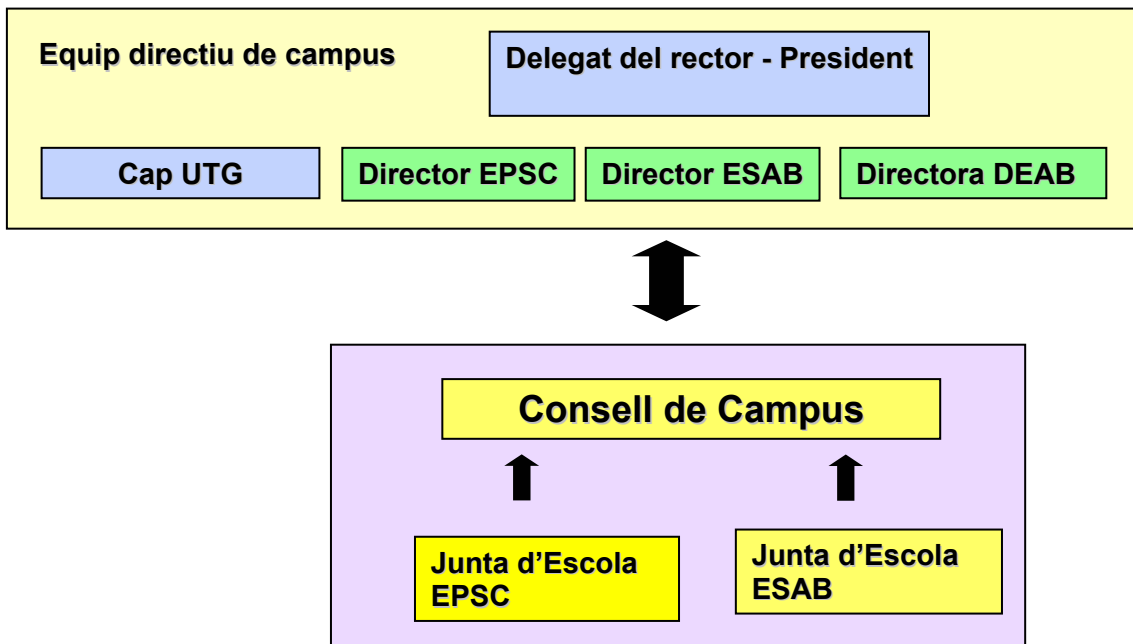
L'esquema que es presenta a continuació intenta reflectir aquesta idea:



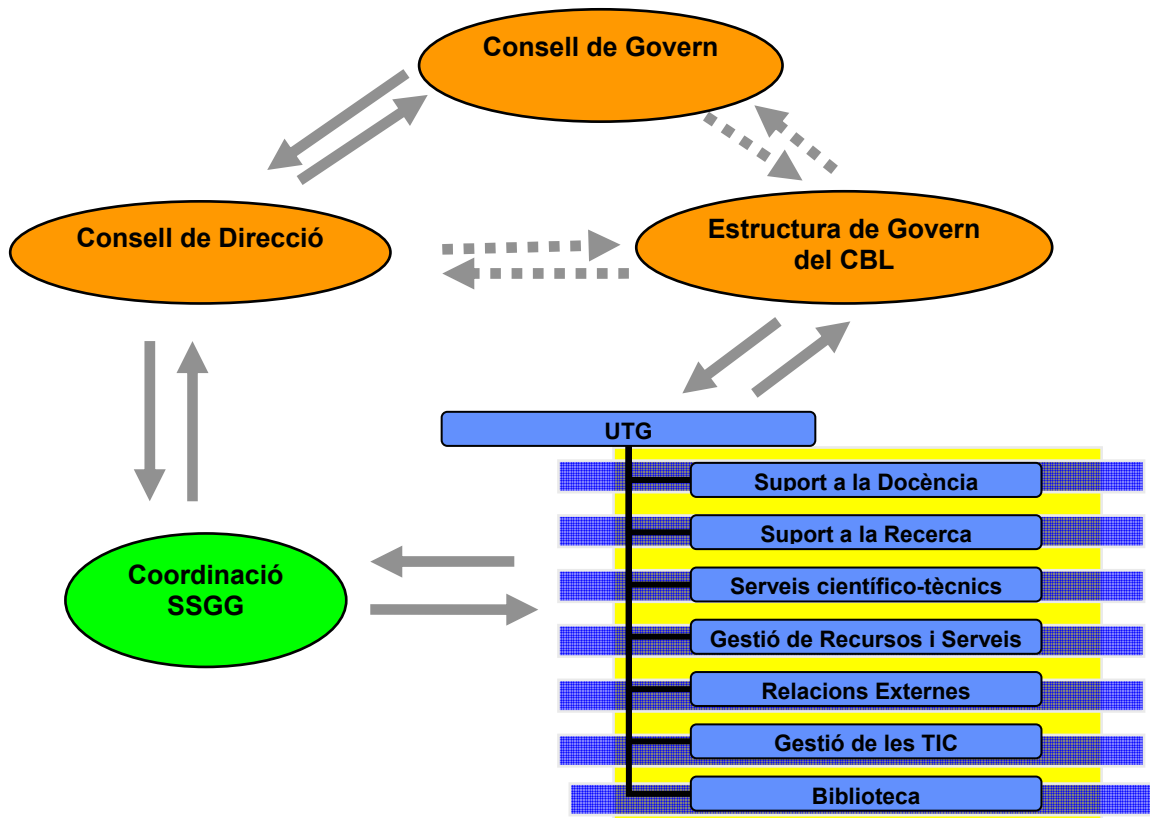
2. Organització i funcionament

Tal i com queda recollit al Reglament del Campus del Baix Llobregat, que va ser presentat per a la seva aprovació al Consell de Govern de 29 de març d'enguany, l'aprovació de les línies generals d'actuació en l'àmbit del Campus és una de les competències del Consell de Campus, òrgan col·legiat de govern del mateix, i que també exerceix l'avaluació dels serveis que s'ofereixen des de la UTG.

Aquestes línies generals d'actuació estaran en consonància amb els objectius de les unitats bàsiques del Campus, extrem que queda garantit per la composició del Consell de Campus, donat que estarà format pels membres de les Juntes d'Escola de les unitats bàsiques i pel PAS de la UTG, seguint l'esquema següent:



A més, la concordància d'aquestes línies generals d'actuació amb els objectius generals de la UPC queda recollida en les tasques de coordinació entre la UTG i els Serveis Generals de la Universitat, responsables del disseny i la definició dels sistemes de gestió. Gràficament es podria presentar de la manera següent:



D'altra banda, la pròpia UTG està estructurada en Àrees i Oficines que corresponen a grans trets a les funcions ja esmentades en aquest document, i els àmbits de competència detallats, sense perjudici que en la fase actual de desenvolupament o bé per adaptar-se millor a nous reptes aquestes es reestructurin de manera diferent.